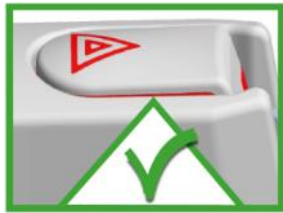


QuattroPower Wannengriffe mit Vakuum-Sicherheitsanzeige



DE

**Gebrauchsanleitung
QuattroPower Wanne**

REF

1400261S, 1400262S, 1400263S, 1400264S



Inhaltsverzeichnis

1. Allgemein.....	2
1.1 Allgemeine Informationen	2
1.2 Erklärungen/Symbole in der Anleitung und auf dem Griff.....	3
1.3 Bestimmungsgemäße Verwendung.....	3
1.4 Einsatzbereich des Produktes	3
1.5 Zu Ihrer Information.....	3
1.6 Nutzungsdauer.....	4
1.7 Wiedereinsatz	4
2. Sicherheitsinformationen.....	4
3. Bedienung Montage.....	5
3.1 Montieren (siehe Seite 8).....	5
3.2 Befestigen / Ansaugen (siehe Seite 10)	5
3.3 Lösen	5
3.4 Zerlegen (siehe Seite 9).....	5
4. Technische Daten	6
4.1 Kennzeichnungen auf dem Produkt (Erklärungen der Symbole siehe Seite 2)	6
4.2 Tabelle Technische Daten	6
4.3 Materialien.....	6
5. Instandhaltung	6
5.1 Instandhaltung (Reinigung/Desinfektion).....	6
5.2 Instandhaltung (Wartung)	7
6. Störungen erkennen und beheben.....	7
7. Entsorgung.....	7
8. Bilder zur Bedienung.....	8
8.1 Bilder zur Montage / Demontage	8
8.2 Bilder zur Montage / Demontage	9
8.3 Bilder zur Befestigung.....	10
8.4 Bilder zur Funktion der Vakuum Sicherheitsanzeige	11
9. Zubehör	12

1. Allgemein

1.1 Allgemeine Informationen












Lesen Sie unbedingt vor der Benutzung diese Gebrauchsanleitung sorgfältig durch und befolgen Sie die Sicherheitshinweise um Ihre Sicherheit bei der Benutzung des mobilen QuattroPower Wannengriffes zu gewährleisten.

Diese Gebrauchsanleitung für späteres Nachlesen aufbewahren und an weitere Benutzer weitergeben!

Bei nicht Beachtung, der in der Gebrauchsanleitung genannten Sicherheitsregeln, ist jegliche Haftung unsererseits ausgeschlossen.

1.2 Erklärungen/Symbole in der Anleitung und auf dem Griff

	Gebrauchsanleitung beachten! (ISO 7010; M002)
	Für Personen mit einer Sehschwäche; kann im Internet für diese Anleitung unter https://www.mobeli.de/download-bereich die Schriftgröße entsprechend eingestellt werden.
	Warnhinweise (Weisen auf eine gefährliche Situation hin)
	Hersteller (zusätzlich auf der Griffstange Herstellungsjahr)
	Bestellnummer
	Maximales Benutzergewicht
	Die mobilen MOBELI Haltegriffe sind konform mit der Verordnung (EU) 2017/745
	Die mobilen MOBELI Haltegriffe sind Medizinprodukte der Klasse I
	Chargenbezeichnung



Allergiker Hinweis: Die hochwertigen Gummischeiben enthalten Naturkautschuklatex. Naturkautschuklatex kann allergische Reaktionen einschließlich anaphylaktischer Reaktionen auslösen.

1.3 Bestimmungsgemäße Verwendung



Als Haltegriff oder Aufstehgriff für Erwachsene und Kinder. Die mobilen Wannengriffe sind entwickelt, um die natürliche Bewegung zu unterstützen. **Sie sind nicht konstruiert, um das gesamte Körpergewicht zu tragen.**

Jede weitere Verwendung, z.B. als Sitz, Tragegriff oder als Steighilfe ist nicht erlaubt.

1.4 Einsatzbereich des Produktes

Anwendung des Wannengriffes ist die weitgehend selbständige Nutzung in geschlossenen Räumen bei der Badewanne bestimmt.



Die Anbringung der Vakuum-Saugzscheiben ist nur auf glatten, unporösen und steifen Oberflächen, die Poren- und dampfdicht, sauber, trocken und frei von Ölen/ Fetten sind, möglich.

Auf rauen oder porösen Oberflächen verringert sich die Haftkraft und Haltedauer bzw. ist nicht vorhanden. Beachten Sie, dass Fliesen nicht zwingend plan und dampfdicht (vakuumgeeignet) sind.



Testen Sie Ihre Fliesen und die Wanne zuerst (eventuell durch eine Hilfsperson).

Da die Vakuum-Saugzscheiben aus haftungsstarkem, weichelastischem Naturkautschuk hergestellt sind, können sich diese an leicht strukturierte Fliesen anpassen (Wichtig: reduzierte Haltedauer! Sicherheitsanzeige beachten).

Der mobile Wannengriff kann Zuhause, wo feste Griffe fehlen, z.B. für zeitlich befristete Einsätze nach einem Krankenhausaufenthalt oder zur Wohnraumerprobung ideal genutzt werden. Ebenso in Kliniken und Pflegeeinrichtungen zur zusätzlichen und kurzzeitigen Ergänzung von stationären Stützgriffen.

Der mobile Stützgriff kann als Ein- und Ausstiegshilfe für die eingebaute oder auch freistehende Wanne genutzt werden. Er kann außen an der Wanne (bitte Festigkeit prüfen) oder auch in der Wanne befestigt werden.

Zusätzlich kann der Mobile Haltegriff verwendet werden, um stationäre Griffe an der richtigen Stelle anzubringen, d.h. vor dem Bohren/Anschrauben derselben, kann die Grifffhöhe optimal bestimmt und getestet werden.

1.5 Zu Ihrer Information

In Hotels und öffentlichen Einrichtungen in Europa müssen die Fliesen nach (DIN/EN 159 und 176) poren- und dampfdicht sein. Laut Fliesenkleber-Stoffnorm DIN EN 12004 ist für Fliesenkleber eine Mindesthaltekraft von 0,5 N/mm² vorgeschrieben. Bei z.B. zwei Fliesen mit 147 mm x 147 mm Fliesengröße x 0,05 kg/mm² würde dies eine Haltekraft von ca. 2160 kg ergeben. Selbst bei einer Klebefläche von 1/3 der Fliesenfläche (durch z.B. grobe Zahnpachtel) und nicht ausgefugter Fliesenfläche besteht noch eine Haltekraft von ca. 700 kg.

Leider kann davon nicht immer ausgegangen werden, weshalb unbedingt die Haltekraft der jeweiligen Fliesen, oder anderer Oberflächenmaterialien, an der Wand vorher getestet werden muss.

Auch können wegen Werkstoff-Alterung oder bei Trockenbauweise geringere Haltekräfte bestehen, deshalb ist eine Prüfung notwendig (z.B. durch ruckartiges Belasten eventuell durch eine Hilfsperson).

1.6 Nutzungsdauer

Die zu erwartende Nutzungsdauer beträgt (bei täglicher und bestimmungsgemäßer Verwendung) in einer Einrichtung/Institution sechs Jahre. Voraussetzung dafür sind die Einhaltung der Wartungs- und Sicherheitsvorschriften, die in dieser Gebrauchsanleitung angegeben sind. Die tatsächliche Nutzungsdauer kann abhängig von Häufigkeit und Intensität der Verwendung variieren. Diese Griffe sind geprüft nach ISO 17966:2016.

1.7 Wiedereinsatz

Das Produkt ist für den wiederholten Gebrauch geeignet. Wie oft das Produkt eingesetzt werden kann, hängt von der Art der Verwendung ab. Reinigen und desinfizieren Sie das Produkt vor dem erneuten Gebrauch gründlich und überprüfen Sie den Griff sorgfältig besonders die Funktion der Vakuum Sicherheitsanzeige.

2. Sicherheitsinformationen



- **Vor jeder Benutzung des mobilen Wannengriffes muss die Vakuum-Sicherheitsanzeige beachtet werden und entsprechend den Anweisungen gehandelt werden (siehe Seite 10)**



- **Selbst auf völlig porenichten, planen Fliesen kann nie genau bestimmt werden wann das Vakuum nachlässt (z.B. durch Haarrisse), deshalb immer die Vakuum Sicherheitsanzeige beachten**
- Benutzen Sie den mobilen Wannengriff nur, wenn Sie Erfahrung im Umgang damit haben oder wenn Sie unter Aufsicht einer Person stehen, die Erfahrung im Umgang damit hat. Kinder dürfen den Griff nur unter Aufsicht benutzen oder Sie sichern die Kipphebel mit einer Kipphebelsicherung (siehe Zubehör Seite 12).
- Vergewissern Sie sich vor jeder neuen Befestigung über die Funktionstüchtigkeit des mobilen Wannengriffes. Achten Sie insbesondere auf die Saug-Gummischeiben; sie müssen sauber und unbeschädigt sein und dürfen keine Risse oder Riefen aufweisen.



Verwenden Sie nie mobile Wannengriffe mit beschädigten Gummischeiben bzw. mit eingeschränkter Haltekraft.

- Bedenken Sie, dass der Saugteller nur so gut haftet wie der Untergrund; prüfen Sie also vor Benutzung an einem neuen Platz die Haftung des Untergrundes (z.B. der Fliese auf der Wand und der Wanne).
- Nach dem Umliegen der Kipphebel kann die durch Vakuum erzeugte Ansaug-Haltekraft ganz oder teilweise ausbleiben. Insbesondere bei unglasierten Fliesen, Naturstein (Marmor), Holz, sowie Keramik Belägen, welche durch Strukturierung/Schliff oder feinrauer Körnung rutschhemmend ausgerüstet sind. Dies wird durch Herausfahren der Sicherheitswippe der Vakuum-Sicherheitsanzeige sicht- und fühlbar!
- **Achtung!** Bei Benutzung unter Wasser reduziert sich die Haltekraft.
- Die angegebene Haltekraft bezieht sich auf normale Raumtemperaturen (10°C – 30°C), bei hohen Temperaturen z.B. Sauna vermindert sich die Haltekraft. **Achtung:** Durch Sonneneinstrahlung oder durch Kontakt mit heißem Wasser können Temperaturen größer als 41°C erreicht werden, was zu Hautschädigung und/oder Verbrennung führen kann.
- Die angegebene Haltekraft bezieht sich auf eine Meeresspiegelhöhe von ca. 300 m über n.N., bei höher gelegenen Orten reduziert sich die Haltekraft (ca. 10 % je weiteren 1000 m Höhe).
- Setzen Sie die Gummischeibe nie für längere Zeit UV-Strahlung (Sonnenlicht) aus, sie verliert sonst schnell ihre Elastizität. Daher Wannengriffe nie an einer Scheibe (z.B. einer Glasscheibe) anbringen die von außen beschienen wird. Falls keine andere Anbringungsmöglichkeit vorhanden ist, kann ein spezieller MOBELI-Aufkleber als UV-Schutz kostenlos bestellt werden (Best.-Nr. 1400AUFKL).
- Stellen Sie nichts unter den Griff was durch plötzliches Herunterfallen des Griffes beschädigt werden könnte, oder entfernen Sie den Griff nach der Benutzung.
- **Die mobilen Wannengriffe dürfen nur mit einwandfrei eingerasteten Schnellverrieglern verwendet werden.**
- Die mobilen Wannengriffe nicht an Fahrzeugblechen, Folien oder dünnen Gläsern ansaugen, da der Unterdruck diese Materialien beschädigen kann.
- Wird der mobile Wannengriff über längere Zeit eingesetzt, kann sich der Untergrund (z.B. Badewanne) dauerhaft durch die Gummischeibe einfärben.
- Nie MOBELI Produkte mit Teilen anderer Hersteller kombinieren. In diesem Falle erlischt jegliche Gewährleistung und Haftung. **Unfallgefahr!!!**



3. Bedienung Montage

3.1 Montieren (siehe Seite 8)

(Abb. 1) Schnellverriegler vom Stangen-Verbinder (B) eindrücken und in die kurze Stange (C) stecken bis der Schnellverriegler in der Bohrung einrastet. Danach (Abb. 2 Pfeil) lange Stange Teil D in Stangen-Verbinder (B) stecken. Die beiden Stangen (C und D) in die Saugkopf-Verbinder (A) stecken (Abb. 3)



Sicheren Halt der Schnellverriegler durch auseinanderziehen testen!

Wenn nicht alle Schnellverriegler einwandfrei eingerastet sind, darf der Griff nicht verwendet werden!

Video Auspacken



3.2 Befestigen / Ansaugen (siehe Seite 10)

1. Überprüfen Sie den Untergrund und die Vakuum-Saugscheibe.
2. Reinigen Sie die Oberfläche des Untergrundes gründlich, (Abb. 11), damit diese **sauber** (von z.B. abgesäuerten Kalkschlämmen) und **fettfrei** ist. Ebenso muss die Oberfläche der Saugscheibe sauber sein.
3. **Drücken Sie die oberen Saugteller vom Stützgriff auf der anzusaugenden Oberfläche fest an.** (Abb. 13).
 - a. Die **Kipphebel** müssen dabei **gelöst** sein
 - b. Dabei ist zu beachten, dass beide Gummischeiben immer vollflächig auf Fliesen oder anderen Flächen **positioniert** sind, so dass keine Fuge unter der Gummischeibe ist und die Scheiben mindestens 10 mm über dem unteren Fugenrand (Abb. 12) angebracht werden.
4. Legen Sie, **bei gleichzeitigem Andrücken des Griffes und Andrücken des Kipphebels gegen die anzusaugende Oberfläche**, den ersten Kipphebel und danach den zweiten Kipphebel (Abb. 13, 15, 16, 17, 18) um.
5. Befestigen Sie die unteren Saugteller (Abb. 14) dabei müssen Sie die Saugköpfe so drehen (siehe Pfeil), dass diese plan an der Wand sind (**durch die eingebauten Sicherheitsbremsen mit etwas Kraft drehen**).
6. Die Vakuum-Sicherheitsanzeige prüft kontinuierlich den aktuellen Vakuumzustand. Nach Andrücken und Umlegen des Kipphebels müssen die Sicherheitswippen in den Kipphebeln **vollständig flächenplan eingefahren** (Seite 11, Abb. 19 und 21) sein! Im Laufe der Zeit, wenn das Vakuum nachlässt fahren die Sicherheitswippen aus.
 - Ist eine rote Seitenflanke der Sicherheitswippen (Abb. 20 und 22) zu sehen, darf der Griff keinesfalls mehr benutzt werden und **muss sofort erneut angebracht werden!**
 - **Je deutlicher eine rote Seitenflanke der Wippen (Abb. 20 und 22) zu sehen ist, desto geringer ist die tatsächliche Haltekraft!**
7. Überprüfen Sie vor jeder Benutzung die Vakuum-Sicherheitsanzeige. Für Sehbehinderte oder Blinde ist diese fühlbar. Ist diese nicht eingefahren (wie eben beschrieben), so bringen Sie die Saugteller erneut an. Falls die Anzeigewippen nach dem Umlegen der Kipphebel noch herausstehen und auch nach Eindrücken der Wippen weiterhin herausstehen, muss der Griff neu befestigt werden (siehe Störungen Seite 7). **Wird das Einfahren der Wippen nicht erreicht, keinesfalls den Griff benutzen!**

3.3 Lösen

1. Mit Finger unter Kipphebel greifen und anheben, gleichzeitig den Daumen auf die strukturierte Kipphebeleinbuchtung setzen um den Rückschlageffekt zu verhindern. **Vorsicht - es besteht bei falscher Bedienung eine Quetschgefahr.**
2. Etwas warten! Die Gummischeiben entspannen sich nach ca. 30-60 Sekunden. Nun kann der Saugteller von der Wand entfernt werden. Sollten die Gummischeiben weiterhin anhaften, können Sie zusätzlich die Scheiben an einer Seite (zwischen Wand und Gummi-Scheibe) mit einem Finger anheben, so dass Luft unter diese gelangen kann.
3. **Versuchen Sie nicht, die Gummischeibe mit scharfkantigen Gegenständen oder Werkzeugen zu lösen; Sie würden sie beschädigen.**
4. Den mobilen Stützgriff bei Nichtbenutzung mit entspannten Gummischeiben (Kipphebel gelöst), plan und flächig lagernd aufbewahren. Schützen Sie Ihren mobilen Stützgriff (z.B. im Karton) gegen UV-Strahlen.

3.4 Zerlegen (siehe Seite 9)

Schnellverriegler der Stangen mit beiliegender Eindrückhilfe (**ohne** rotes Teil) eindrücken und die Stange aus dem festgehaltenen Saugkopf-Verbinder ziehen (Abb. 5 und 6).

Schnellverriegler (Abb. 7 siehe Pfeile) mit beiliegender Eindrückhilfe (**mit** rotem Teil) eindrücken und die Stangen aus dem festgehaltenen Stangen-Verbinder ziehen (Abb. 8).

Zerlegen der Stangen-Verbinder und Saugteile:

Schnellverriegler (Abb. 9) vom Saugkopf-Verbinder mit Hilfe der mitgelieferten Eindrückhilfe (**ohne** rotes Teil) eindrücken und den Saugkopf-Verbinder aus dem festgehaltenen Sauggehäuse ziehen (Abb. 10).

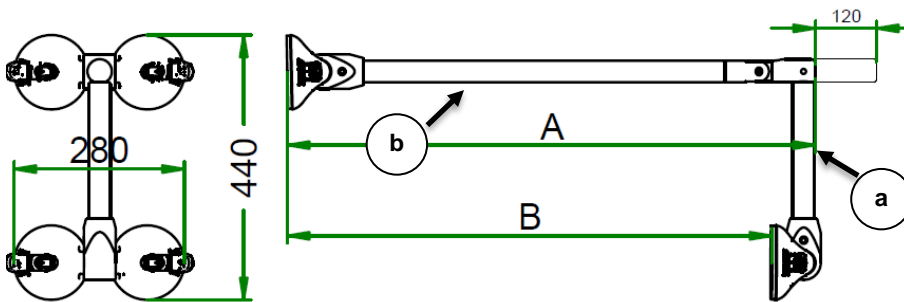
Bei der Benutzung anderer Gegenstände als der Eindrückhilfe besteht die Gefahr, dass Sie den Schnellverriegler aus seiner Führung drücken! (Aus den zerlegten QuattroPower Wanne Griff können 2 Griffe erstellt werden, siehe dazu Abb. 4 und 7 bzw. das Video)

4. Technische Daten

4.1 Kennzeichnungen auf dem Produkt (Erklärungen der Symbole siehe Seite 3)

Unten auf der kurzen Griffstange      max. 80 kg 

Oben auf der langen Griffstange    ROTH GmbH D-72213 Altensteig 202X      



Durch das Mobeli Baukastensystem kann das zusätzliche Griffverlängerung von 120 mm auch nachträglich angebracht werden.

Die Bestell Nr. 1400261S und 1400263S sind ohne und die Bestellnummern 1400262S und 1400264S mit der Griffverlängerung.



Max. Benutzergewichte der Tabelle Technische Daten und auf der Griffstange unbedingt beachten!

Die mobilen Wannen Stützgriffe sind entwickelt, um die natürliche Bewegung zu unterstützen. Sie sind nicht konstruiert, um das gesamte Körpergewicht zu tragen.

4.2 Tabelle Technische Daten



REF ROTH-Best. Nr.	A in mm	B in mm	Breite C in mm	Griff Ø in mm	Max. Benutzergewicht in kg	Griff Gewicht in kg
14002 61S	860	790	280	35	80	3,0
14002 62S	860 + 120	790	280	35	80	3,2
14002 63S	740	670	280	35	80	2,9
14002 64S	740 + 120	670	280	35	80	3,1

4.3 Materialien

Griffstange aus hochschlagzähem PVC, alle Metallteile aus Edelstahl
Saugscheibe aus NBR, Sauggehäuse aus PA 6.6

5. Instandhaltung

5.1 Instandhaltung (Reinigung/Desinfektion)

- Reinigen Sie die den Wannengriff mit einem Tuch mit haushaltsüblichen Reinigungsmitteln, wie Seifenlauge aber verwenden Sie dabei keine scheuernden oder aggressiven Putzmittel. Verwenden Sie auf keinen Fall Verdünner oder Benzin und keine Reinigungsmittel, die Kunststoffe angreifen.
- Brausen Sie den Wannengriff gründlich mit warmem Wasser ab bis alle Seifen- bzw. Schaumreste entfernt sind. (Ansonsten kann sich Rost an den Edelstahlteilen ansetzen).
- Halten Sie die Gummischeiben immer frei von Staub und Schmutz indem Sie diese mit warmem Wasser abspülen und danach mit einem fusselfreien Lappen abtrocknen.
- Eine Grundreinigung der Gummischeiben mit unserem Spezialreiniger (Best.-Nr. 1400677) oder Isopropanol, erhöht die Saugwirkung und wird in größeren Zeitabständen empfohlen. Abhängig von der Häufigkeit der Nutzung und den Nutzungsgegebenheiten, z.B. nach Verwendung von ölhaltigen Badezusätzen. Diese Reinigungsmittel nur auf den Gummischeiben, jedoch nicht auf den Kunststoffteilen einsetzen.
- Desinfizieren Sie das Produkt, indem Sie alle Oberflächen mit einem Lappen mit Desinfektionsmittel abwischen.
- Beachten Sie in medizinischer Umgebung auch die „Empfehlungen der Kommission für Krankenhaushygiene und Infektionsprävention“ auf der Internetseite des Robert Koch-Instituts www.rki.de.



- Der Wannengriff ist beständig gegen die Wirkstoffe der von der DGHM (Desinfektionsmittel-Kommission der deutschen Gesellschaft für Hygiene und Mikrobiologie) zertifizierten Hände- und Flächendesinfektionsmittel, mit Ausnahme von Phenoether, Pyridinderivat und Thiocyanat.
- **Für die Gummischeiben darf nur alkoholische Desinfektion ohne Rückfetter verwendet werden.**

5.2 Instandhaltung (Wartung)



- Wenn der Griff für längere Zeit an der Wand befestigt ist, überdehnen sich die Gummischeiben. Deshalb empfehlen wir, den Griff ca. alle 14 Tage von der Wand zu lösen. Nun den Griff mit entspannten Gummischeiben über Nacht auf ebener Fläche liegen lassen. Am nächsten Morgen neu befestigen.
- Prüfen Sie die Gummischeiben regelmäßig auf mögliche Funktionseinschränkungen wegen verminderter Elastizität aufgrund von Alter, Abnutzung, Sonnenbestrahlung, unebener Lagerung, Riefen etc. Bei beschädigten Gummischeiben mit eingeschränkter Haltekraft sind die kompletten Saugköpfe (Ersatzteil Nr. 14002S) zu ersetzen oder die Gummischeiben (Nr. 1402721) vom geschulten Fachpersonal auszuwechseln.
- Halten Sie die Vakuumsicherheitsanzeige immer frei von Schmutz!
- **Prüfen Sie den Griff regelmäßig auf Beschädigungen und benutzen Sie den Griff keinesfalls wenn dieser beschädigt ist.**

6. Störungen erkennen und beheben

Störungen	Mögliche Fehlerursachen/Test	Behebung
Bei neuem Griff: Anzeige fährt nach kurzer Zeit aus	Kalk oder andere Verschmutzung auf dem Untergrund.	Reinigen Sie den Untergrund gründlich.
	Untergrund nicht poren dicht, auch wenn dieser glatt aussieht oder Beschädigung am Untergrund (z.B. Haarriss in der Fliese). Testmöglichkeit: Befestigen Sie den Griff an einer Glasscheibe oder einem Spiegel und beobachten Sie die Anzeige. Fährt die Anzeige nun nicht mehr aus, liegt der Fehler am Untergrund.	Befestigen Sie den Griff, wenn dies möglich ist, an einer anderen Stelle mit einem poren dichten Untergrund. Ist dies nicht möglich, können selbstklebende Edelstahlplatten (Best-Nr. 1461418) aufgeklebt werden, auf welche die Griffe befestigt werden können. Siehe Zubehör.
Bei älterem Griff: Anzeige fährt nach kurzer Zeit aus	Gummischeiben zerkratzt oder beschädigt	Liegt eine Beschädigung vor können die Gummischeiben (Best Nr. 1402721) vom Fachhändler ausgewechselt werden oder der komplette Saugkopf (Best-Nr. 14002S) wird ausgewechselt
Anzeigewippe steht nach der Befestigung noch etwas heraus	1. Kipphebel vor dem Umlegen nicht fest angedrückt!	Erneut den Griff befestigen und dabei den Kipphebel vorher fest andrücken (Seite 10 Abb. 16 Pfeil 2).
	2. Die Gummischeibe ist überdehnt. Dies kommt vor, wenn der Griff über längere Zeit an der Wand befestigt war.	Den Griff über Nacht mit Kipphebel nach oben auf ebener Fläche lagern. Am nächsten Tag erneut befestigen, vor dem Umlegen den Kipphebel fest andrücken. Wenn nach Eindringen der Befestigungswippe diese weiterhin heraussteht, müssen die Gummischeiben vom Fachhändler ausgewechselt werden (Best-Nr. 1402721) oder der komplette Saugkopf (Best-Nr. 14002S) wird ausgewechselt.
	<div style="border: 1px solid black; padding: 2px; display: inline-block;">Video Haltegriff befestigen</div> 	
Die Saugteller lassen sich nicht Plan an die Wand andrücken	Die eingebauten Sicherheitsbremsen verhindern eine Drehung der Saugköpfe.	Mit genügend Kraft lassen sich die Saugköpfe richtig einstellen (Seite 10 Abb. 13 und 14). Bitte lassen Sie sich von einem Fachmann helfen, falls Ihnen dies nicht möglich ist.
Der Schnellverriegler ist herausgefallen.	Ohne rotes Zusatzteil die Schnellverriegler (Seite 8 und 9 Bild 4 und 7) eingedrückt. Anderen Gegenstand zum entriegeln genommen der zu lang war.	Die Schnellverriegler können vom Fachmann mit einem Werkzeug schnell wieder eingebaut werden. Falls diese verlorengehen können auch einzelne Teile nachbestellt werden.

7. Entsorgung

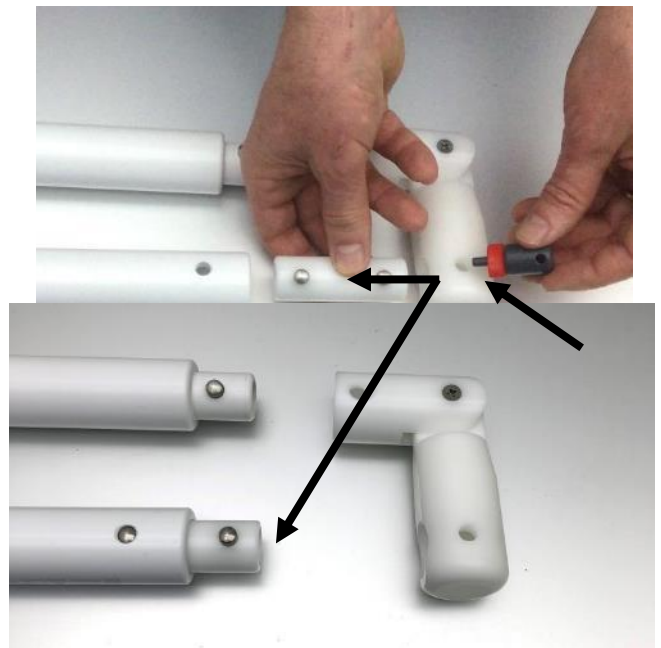
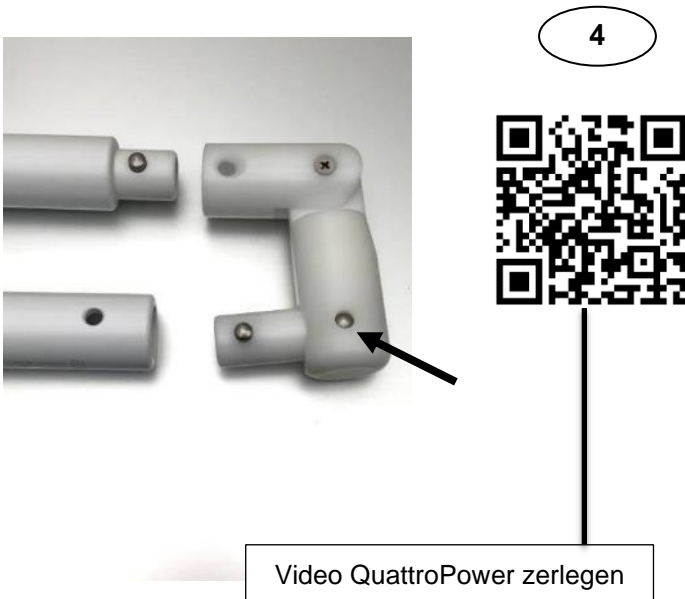
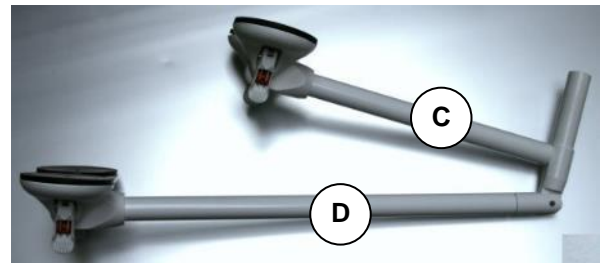
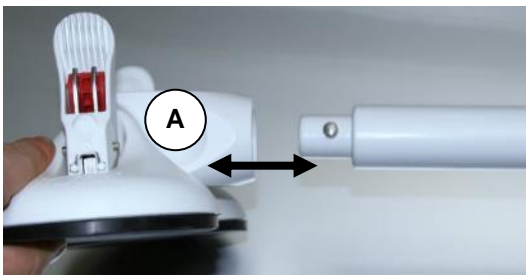
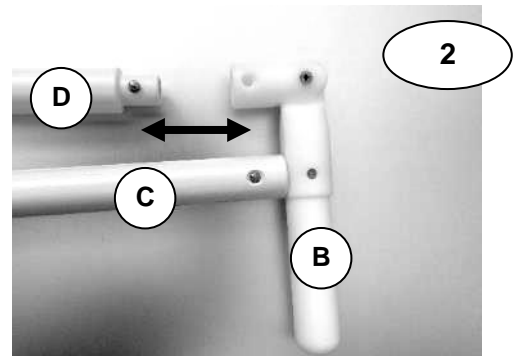
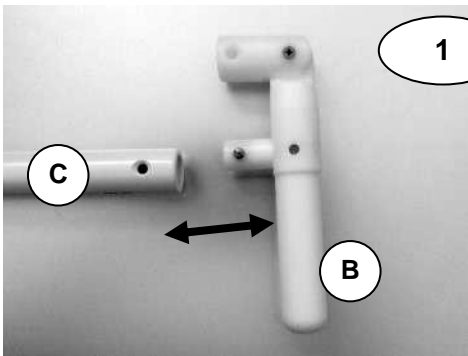
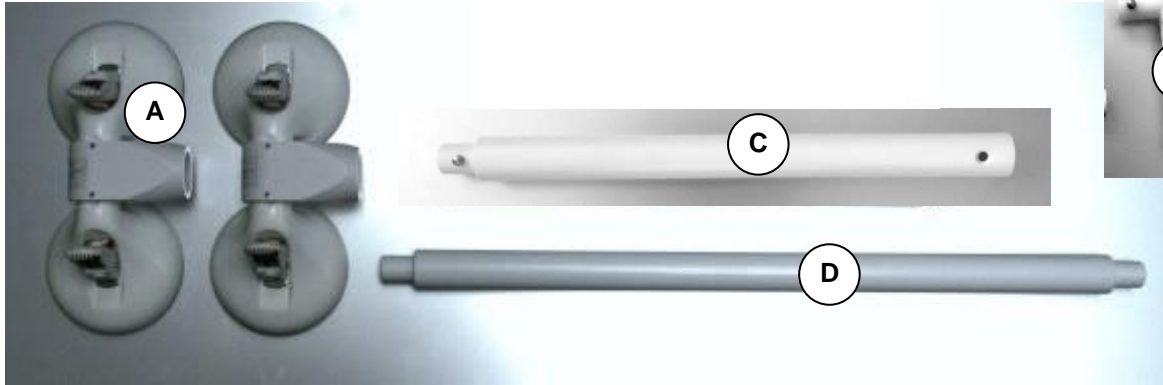
Die Geräteverpackung wird der Wertstoffwiederverwendung zugeführt. Die Metallteile werden der Altmetallverwertung zugeführt. Die Entsorgung muss gemäß den jeweiligen nationalen gesetzlichen Bestimmungen erfolgen. Erfragen Sie bitte bei der Stadt-/Gemeindeverwaltung nach örtlichen Entsorgungsunternehmen.

Diese ROTH Mobilien Haltegriffe dürfen nicht in die USA exportiert werden (siehe USA-Version)!

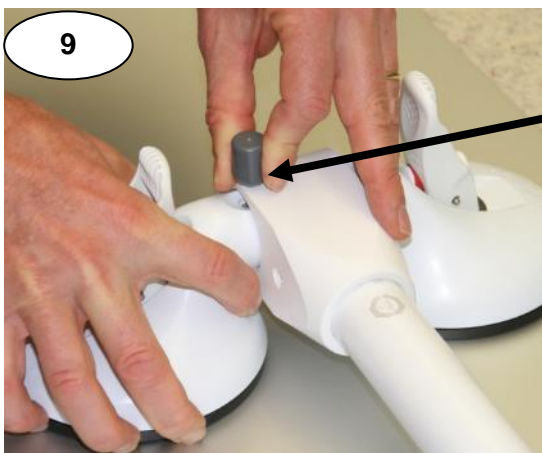
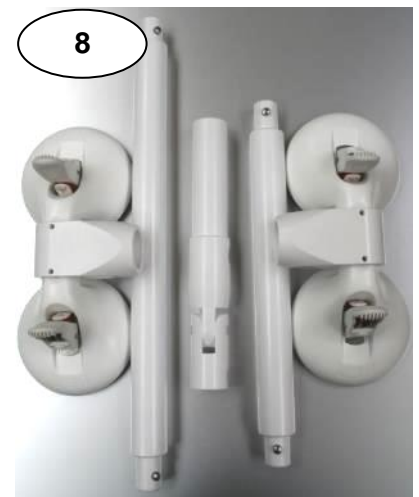
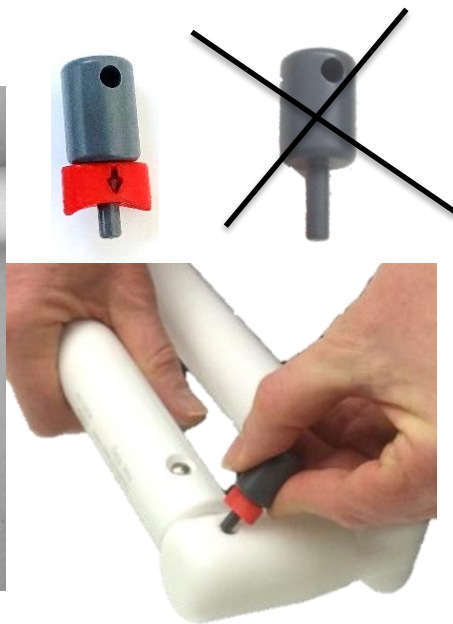
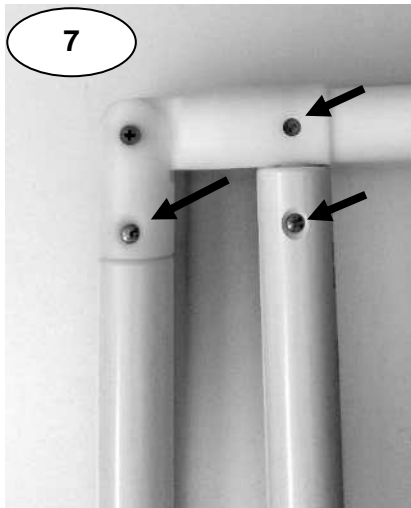
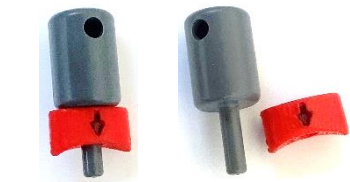
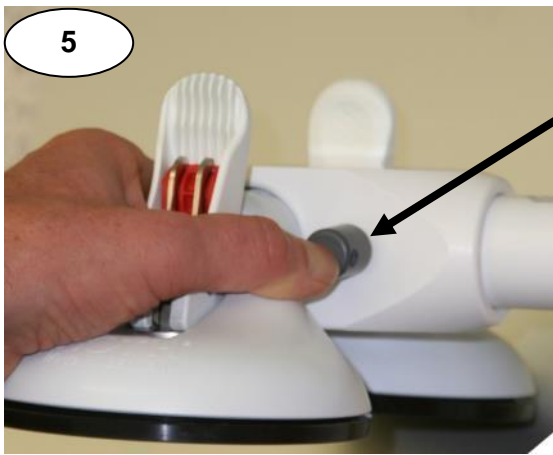
Technische Änderungen vorbehalten.

8. Bilder zur Bedienung

8.1 Bilder zur Montage / Demontage



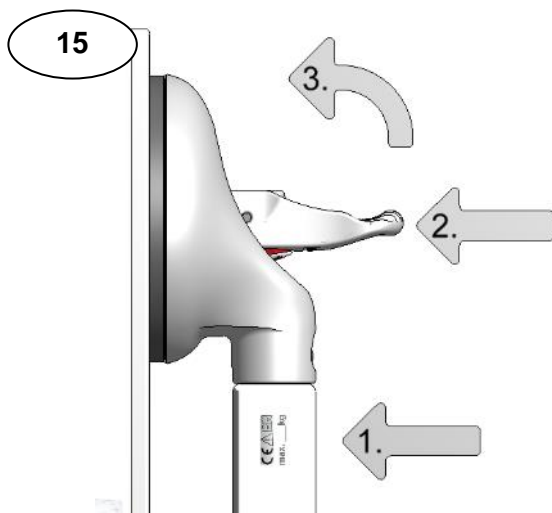
8.2 Bilder zur Montage / Demontage



8.3 Bilder zur Befestigung



Min. 10 mm!





Richtig!



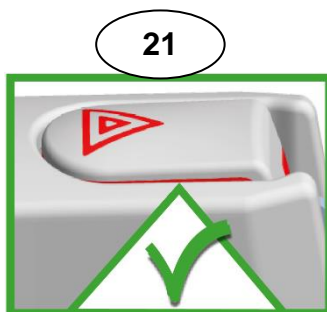
Haltekraft zu gering!

Saugteller muss sofort erneut angebracht werden.

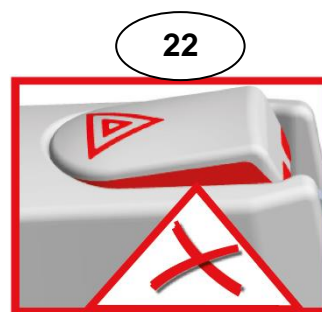
Unfallgefahr!

Funktionsweise der Sicherheitswippe: Das Vakuum wird permanent geprüft!

Erklärung der Symbole auf den Haltegriffen:



Die volle Sicherheit für das angegebene maximale Benutzergewicht.



Achtung: Der Griff muss sofort neu befestigt werden!

Das Vakuum des Haltegriffs ist reduziert. Der Griff ist nicht mehr für das maximale Benutzergewicht zulässig.
(Nur zur Information: eine reduzierte Haltekraft ist weiterhin vorhanden.)

9. Zubehör

Zubehör erhalten Sie bei Ihrem Fachhändler.

Damit unbefugte Personen (z.B. demente Personen, oder Kinder oder im öffentlichen Bereich) den Griff nicht öffnen können, empfehlen wir unsere Kipphebelsicherung.

REF 1400674 (4 Sicherungen, 1 Schlüssel).

Video Kipphebelsicherung



Kipphebelverlängerung Best.-Nr. 1400574, bei zu geringer Kraft den Kipphebel zu Betätigen
flexible Kontrastringe Best.-Nr. 1402766, für besseren Kontrast bei Sehbehinderung
Edelstahlplatten Best.-Nr. 1461418, bei nicht poredichten Fliesen
Schutzteile Best.-Nr. 1400682, Schutz der Gummischeibe beim Transport

Video Kipphebelverlängerung



Video Quattro in Wanne



Sollten Sie weitere Informationen und Videos zu den Produkten benötigen, so finden Sie diese auf unserer Internetseite: www.mobeli.de

Die Gebrauchsanleitung im Downloadbereich:
www.mobeli.de/download-bereich

Eine Marke der



MOBELI®

ROTH® Sanitärprogramme GmbH
D-72213 Altensteig
Kohlbergstraße 5
Tel.: (+49) 07453/9381-0 Fax - 23
eMail: info@mobeli.de
Internet: www.mobeli.de